



ZPRÁVA O TRHU VÍNA A VINNÝCH HROZNŮ

Vývoj cen průmysl. výrobců:

↑ víno bílé lahvové.....	33,40 Kč/l
- víno bílé sudové.....	- Kč/l
↑ víno červené lahvové.....	33,80 Kč/l
- víno červené sudové.....	- Kč/l
↑ jakostní bílé lahvové.....	55,60 Kč/l
↑ jakostní červené lahvové.....	56,50 Kč/l

Obsah:

Komoditní zpravodajství.....	1
Informace o cenách vína.....	2
Zahraniční obchod ČR.....	3
Informace ze zahraničních trhů.....	7
Aktuality	9

Komoditní zpravodajství

Cena průmyslových výrobců vína

Průměrná cena průmyslových výrobců **bílého vína lahvového stolního** v únoru 2021 dosáhla hodnoty 33,40 Kč/l. U **červeného vína** byla stanovena průměrná cena na úrovni 33,80 Kč/l. Proti minulému období kotace u bílého vína mírně oslabovala, u červeného vína také tak. Průměrná cena sudového bílého vína ani červeného sudového nebyla stanovena, neboť ve sledovaném období nebyl zaznamenán jejich výskyt u dostatečného množství výrobců.

Průměrná cena **bílého jakostního vína lahvového** podle šetření TIS^{ČR} SZIF v únoru 2021 uzavírala na úrovni 55,60 Kč/l. Cena **červeného jakostního lahvového** vína tentokrát uzavírala na hodnotě 56,50 Kč/l. Průměrná cena bílého jakostního sudového vína ve sledovaném měsíci činila 36,30 Kč/l. Průměrná cena červeného jakostního sudového vína ve sledovaném období dosáhla hodnoty 38,00 Kč/l.

Zahraniční obchod

Vinné hrozny, hroznová šťáva

V únoru 2021 bylo do České republiky dovezeno celkem 2 414 t **stolních vinných hroznů** za průměrnou jednotkovou hodnotu 59,40 Kč/kg. Od počátku roku 2021 bylo dovezeno nejvíce hroznů z Jižní Afriky, celkem 1 245 t za 15,30 Kč/kg (26 %), z Německa 1 234 t hroznů za 16,20 Kč/kg (26 %) a z Nizozemí 598 t.

Sušených vinných hroznů bylo ve sledovaném období nakoupeno celkem 338 t za 43,30 Kč/kg. Od začátku roku byly rozinky dováženy hlavně z Íránu (20,0 %; 140,8 t za

32,80 Kč/kg), dále z Jižní Afriky (18,7 %; 131,5 t za 42,70 Kč/kg).

Hroznové šťávy bylo v únoru 2021 dovezeno do ČR celkem 86 t. Z Itálie bylo dodáno za rok 2021 celkem 99,5 t (80,2 % za 31,30 Kč/kg) hroznové šťávy a ze Španělska celkem 16,6 t (13,4 %) za 36,30 Kč/kg.

Víno

V období od 1.1. do 28.2.2021 bylo do České republiky **dovezeno celkem** 208 599 hl vína za průměrnou jednotkovou cenu 31,40 Kč/l. Podíl bílého vína na celkovém dovozu činil 41,7 % (86 903 hl za 22,70 Kč/l), podíl červeného vína činil 26,5 % (55 327 hl za 39,10 Kč/l). Ve sledovaném období bylo víno dodáváno převážně z Maďarska (41 219 hl za 18,10 Kč/l, tj. 21 %), ze Španělska (31 341 hl, za 17,20 Kč/l, tj. 16 %) a z Itálie (24 194 hl, za 34,20 Kč/l, tj. 12 %). Víno bylo dováženo hlavně v obalech do 2 l (54,54 % v objemu 95 163 hl za průměrnou cenu 49,40 Kč/l).

Z České republiky bylo za období od 1.1. do 28.2.2021 **vyvezeno celkem** 10 648 hl vína za průměrnou jednotkovou hodnotu 112,50 Kč/l. Bílé víno se na skutečném vývozu podílelo 27,6 % (2 937 hl za 114,10 Kč/l) a červené 46,1 % (4 909 hl za 123,00 Kč/l). Hlavním odběratelem vína bylo ve sledovaném období (I-II/2021) tradičně Německo, kam bylo vyvezeno 5 328 hl (55,7 %) za 142,10 Kč/l.

Podíl objemového množství vyvezeného vína byl roven 5,10 % dovezeného vína, ve finančním vyjádření 18,29 %.



Informace o cenách vína

Ceny průmyslových výrobců vína v ČR

Datum zjištění ceny: únor 2021

Druh	Cena průmyslových výrobců (vážený průměr)				Prodané množství (hl)
	minimální	maximální	průměrná	změna proti XII/20	
Víno bílé - lahvové	-	-	33,40	0,70	172
- sudové	-	-	-	-	2
- tetrapack	-	-	-	-	0
Víno červené - lahvové	-	-	33,80	0,80	178
- sudové	-	-	-	-	5
- tetrapack	-	-	-	-	0
Jakostní bílé lahvové celkem	40,50	83,00	55,60	2,80	5 895
z toho: Müller Thurgau	38,20	78,50	51,60	0,90	766
Veltlínské zelené	40,90	57,80	52,50	6,50	1 090
Jakostní červené lahvové celkem	39,50	83,00	56,50	1,50	2 310
z toho: Frankovka	49,50	63,60	61,20	-0,80	363
Svatovavřínecké	52,40	78,50	56,30	-3,50	325
Jakostní bílé sudové celkem	29,30	45,50	36,30	0,80	454
z toho: Müller Thurgau	-	-	32,70	-0,30	23
Veltlínské zelené	28,90	48,90	40,90	1,00	22
Jakostní červené sudové celkem	30,40	49,60	38,00	2,70	192
z toho: Frankovka	-	-	-	-	0
Svatovavřínecké	-	-	*	-	3
Šumivé	89,20	289,30	89,30	-4,00	5 281
Víno s přívlastkem	79,50	169,00	92,40	2,70	733

Poznámka: Cena průmyslových výrobců - cena, za kterou je víno odebíráno z výrobních podniků, bez dopravy a DPH.

Údaj o prodaném množství vína uvádí množství prodaného vína, ze kterého byly vypočteny ceny průmyslových výrobců. * = méně než 3 údaje

Pramen: TIS^{CR} SZIF

Průměrná cena **lahvového jakostního bílého vína** celkem se v únoru 2021 proti lednu 2021 mírně zvýšila a uzavírala na hodnotě 55,60 Kč/l. Průměrná cena sledované odrůdy Müller Thurgau se snížila a uzavírala na hodnotě 51,60 Kč/l. U odrůdy Veltlínské zelené se průměrná cena zvýšila a uzavírala na hodnotě 52,50 Kč/l.

Průměrná cena **lahvového jakostního červeného vína** celkem se v únoru 2021 proti předchozímu období zvýšila o 1,50 Kč/l (o 2,73 %) a dostala se na 56,50 Kč/l. U odrůdy Frankovka se cena snížila a dostala se na hodnotu 61,20 Kč/l (pokles o 1,3 %). U odrůdy Svatoavřínecké se průměrná cena snížila a uzavírala na hodnotě 56,30 Kč/l.

Průměrná cena **sudového jakostního bílého vína** celkem v únoru 2021 byla stanovena na úrovni

36,30 Kč/l. U sudového vína odrůdy Müller Thurgau cena byla nakonec stanovena na úrovni 32,70 Kč/l. Průměrná cena sudového vína odrůdy Veltlínské zelené uzavírala na hodnotě 40,90 Kč/l.

U **sudového jakostního červeného vína** průměrná cena v únoru 2021 byla stanovena na hodnotě 38,00 Kč/l. Vzhledem k nedostatečnému počtu respondentů za dané období, který nastal u obou sledovaných odrůd červeného sudového vína, nebylo možno stanovit jejich průměrné ceny.

Průměrná cena **šumivého vína** v únoru 2021 podle šetření TIS^{CR} SZIF uzavírala na hodnotě 89,30 Kč/l.

Průměrná cena **vína s přívlastkem** se zvýšila a dosáhla hodnoty 92,40 Kč/l.



Zahraníční obchod ČR

Dovoz vinných hroznů a hroznové šťávy do České republiky v roce 2021

Druh	únor 2021		leden - únor 2021			
			celkem		z toho EU (27)	
	t	Kč/kg	t	Kč/kg	t	Kč/kg
Vin. hrozny stolní	2 414	59,40	4 827	61,30	2 315	60,90
Vin. hrozny moštové	-	-	-	-	-	-
Vin. hrozny sušené	338	43,30	704	40,90	152	52,60
Hroznová šťáva	86	31,50	124	33,20	124	33,20

Poznámka: ČSÚ je po vyhodnocení celních deklarací průběžně zpětně prováděna úprava údajů dovezeného zboží. * = cena neuvedena
 Pramen: Dle údajů ČSÚ zpracoval TIS ČR SZIF.

Největší dodavatelé vinných hroznů stolních

leden - únor 2021

Země	t	Kč/kg
Jižní Afrika	1 245	15,30
Německo	1 234	16,20
Nizozemsko	598	15,40
Peru	567	16,90
Itálie	331	20,20

Pramen: Dle údajů ČSÚ zpracoval TIS ČR SZIF.

Největší dodavatelé vinných hroznů sušených

leden - únor 2021

Země	t	Kč/kg
Írán	140,8	32,80
Jižní Afrika	131,5	42,70
Čína	108,0	32,30
Turecko	101,5	42,30
Chile	48,0	40,40

Pramen: Dle údajů ČSÚ zpracoval TIS ČR SZIF.

Největší dodavatelé hroznové šťávy

leden - únor 2021

Země	t	Kč/kg
Itálie	99,5	31,30
Španělsko	16,6	36,30
Francie	5,0	54,60
Německo	2,2	48,30
Slovensko	0,3	48,70

Pramen: Dle údajů ČSÚ zpracoval TIS ČR SZIF;

Vývoz vinných hroznů a hroznové šťávy z České republiky v roce 2021

Druh	únor 2021		leden - únor 2021			
			celkem		z toho EU (27)	
	t	Kč/kg	t	Kč/kg	t	Kč/kg
Vin. hrozny stolní	146	64,50	315	66,70	315	66,70
Vin. hrozny moštové	-	-	-	-	-	-
Vin. hrozny sušené	38	67,30	47	68,70	47	68,70
Hroznová šťáva	28	33,70	51	37,90	50	38,00

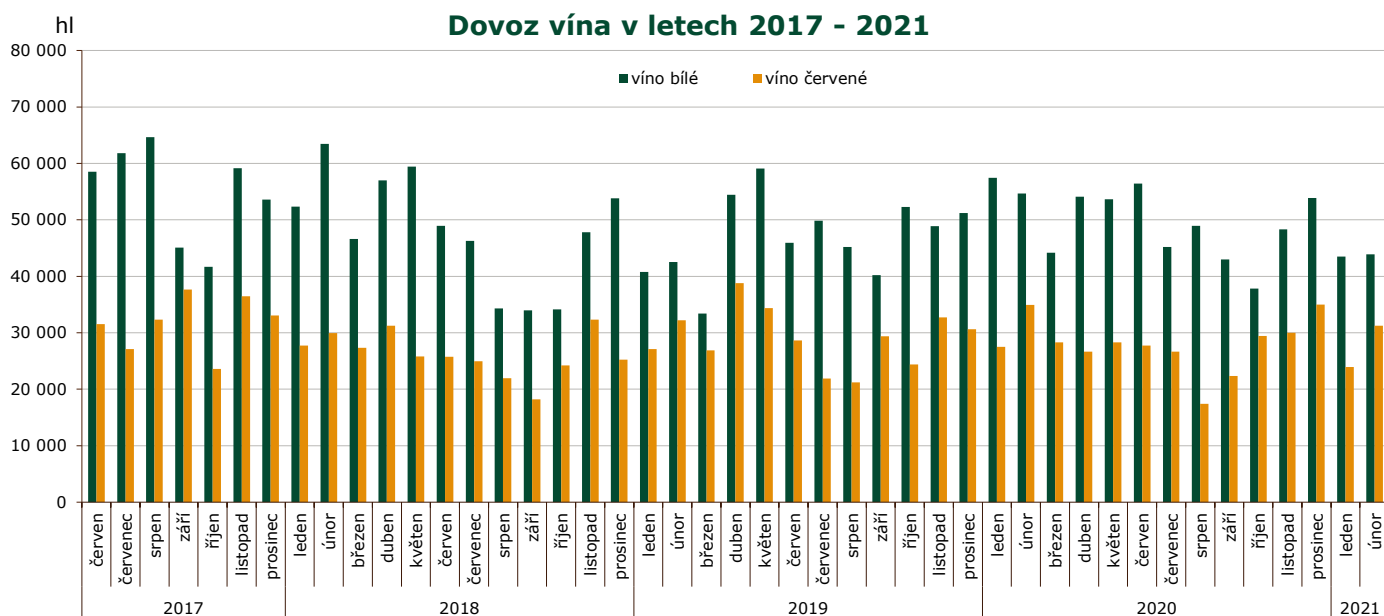
Poznámka: ČSÚ je po vyhodnocení celních deklarací průběžně zpětně prováděna úprava údajů dovezeného zboží; * = cena neuvedena
 Pramen: Dle údajů ČSÚ zpracoval TIS ČR SZIF.



Dovoz vína do České republiky v roce 2021

Druh	únor 2021		leden - únor 2021			
			celkem		z toho EU (27)	
	hl	Kč/l	hl	Kč/l	hl	Kč/l
CELKEM	112 970	32,70	208 599	31,40	174 796	30,30
z toho: *šampaňské	163	610,60	332	512,70	329	513,10
šumivé	3 324	58,10	6 605	59,10	6 582	58,60
perlivé	5 959	56,80	12 871	59,40	12 719	59,60
víno bílé	43 875	24,00	86 903	22,70	86 792	22,70
víno červené	31 242	39,20	55 327	39,10	55 090	39,00
víno ostatní	27 805	39,70	45 957	39,70	12 680	46,70
vinný mošt	603	40,70	603	40,70	603	40,70

Poznámka: ČSÚ je po vyhodnocení celních deklarací průběžně zpětně prováděna úprava údajů dovezeného zboží; * = provedena korekce



Pramen: Dle údajů ČSÚ zpracoval TIS ČR SZIF.

Dovoz vína do České republiky podle velikosti obalu v roce 2021

únor 2021	celkem		bílé		červené		ostatní	
	hl	Kč/l	hl	Kč/l	hl	Kč/l	hl	Kč/l
Láhve do 2 l	53 250	51,00	16 450	42,50	17 725	58,70	19 075	51,10
Obaly nad 2 l	49 672	13,40	27 425	12,90	13 517	13,60	8 730	14,80
leden-únor	celkem		bílé		červené		ostatní	
	hl	Kč/l	hl	Kč/l	hl	Kč/l	hl	Kč/l
Láhve do 2 l	95 163	49,40	29 335	41,50	33 648	55,50	32 180	50,20
Obaly nad 2 l	79 324	13,30	57 568	13,10	21 680	13,70	76	30,90

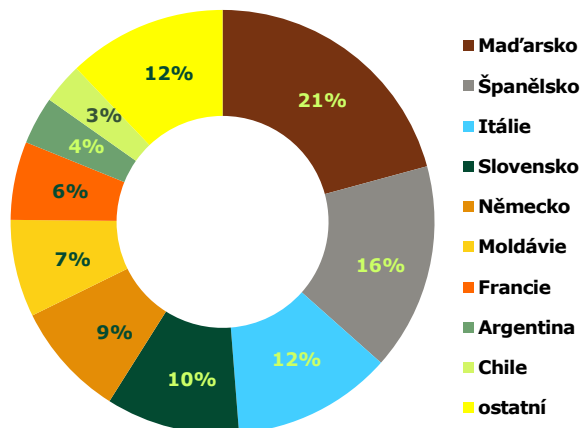
Poznámka: ČSÚ je po vyhodnocení celních deklarací průběžně zpětně prováděna úprava údajů dovezeného zboží;
Pramen: Dle údajů ČSÚ zpracoval TIS ČR SZIF.



Hlavní dodavatelé vína: I-II 2021

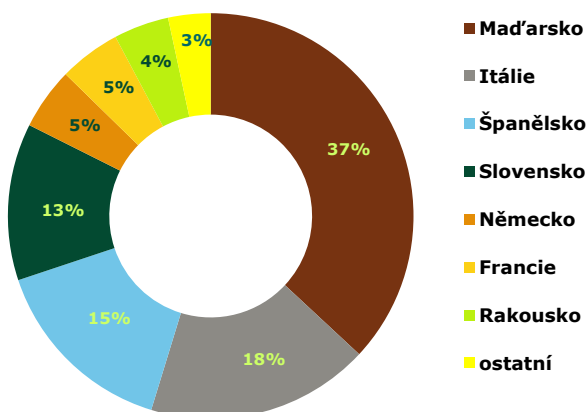
Země	Množství (hl)	Průměrná jednotková hodnota (Kč/l)
Maďarsko	41 219	18,10
Španělsko	31 341	17,20
Itálie	24 194	34,20
Slovensko	20 237	23,10
Německo	17 397	55,70
Moldávie	14 739	29,90
Francie	11 850	71,60
Argentina	7 242	17,00
Chile	6 179	67,10
Rakousko	3 546	30,00

Dovoz vína celkem: I-II/2021

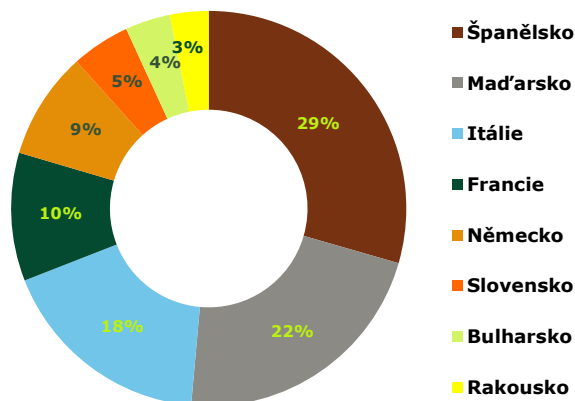


Pramen: Dle údajů ČSÚ zpracoval TIS ČR SZIF; * = cena neuvedena

Dovoz bílého vína: únor 2021



Dovoz červeného vína: únor 2021



Přehled dovozu vybraných položek z Maďarska a ze Španělska v období 2019-21

Země KN kód	Maďarsko				Španělsko			
	2204 21 79		2204 21 80		2204 21 79		2204 21 80	
období/jednotka	hl	Kč/l	hl	Kč/l	hl	Kč/l	hl	Kč/l
celkem 2020	23 022	25,90	6 508	28,20	5 643	31,60	9 811	39,30
květen	2 075	25,70	464	31,70	290	35,20	797	35,00
červen	1 658	27,50	554	32,00	716	33,70	889	34,80
červenec	1 445	26,00	511	29,70	389	27,70	1 104	25,50
srpen	1 803	27,10	308	25,40	451	30,90	466	30,50
září	1 915	25,70	300	31,70	165	32,90	146	36,60
říjen	1 350	27,60	417	23,90	277	27,80	708	32,30
listopad	2 506	24,40	1 220	24,10	562	31,70	1 194	77,70
prosinec	1 815	31,00	678	30,30	372	30,70	881	36,50
celkem 2021	4 343	22,90	2 794	27,40	794	26,70	1 259	34,20
leden 2021	2 243	21,90	1 166	27,00	377	29,40	744	30,90
únor	2 100	24,00	1 628	27,80	417	24,20	515	39,00

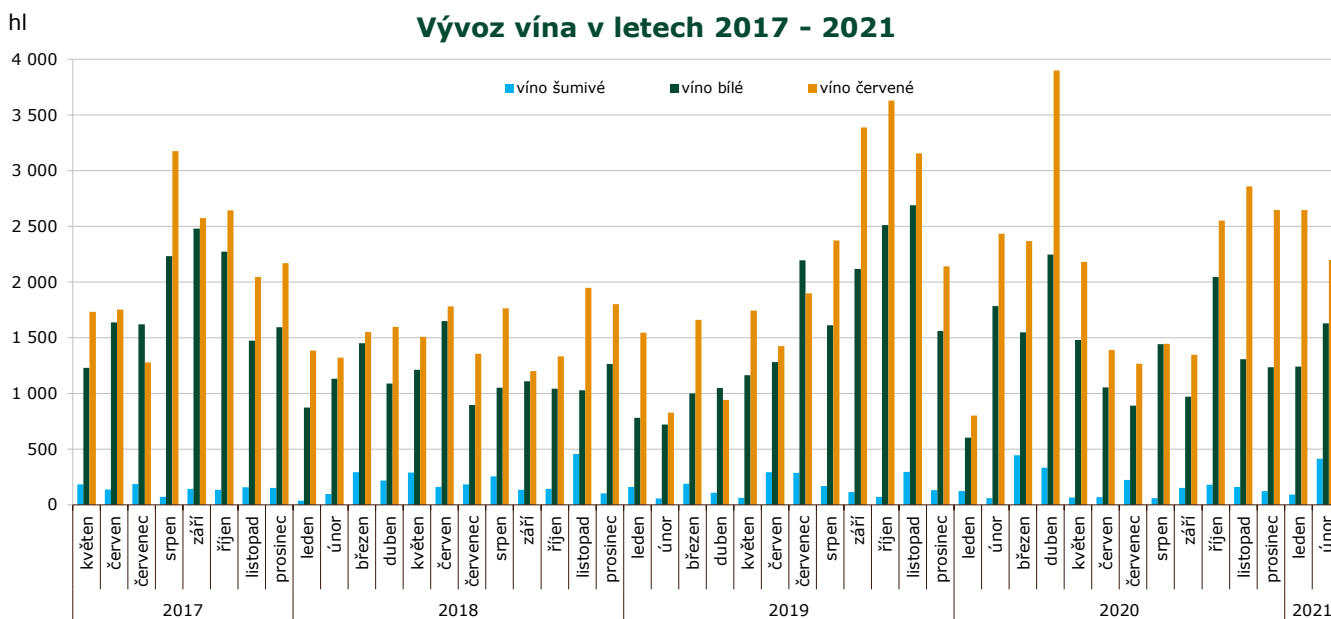
Poznámka: Položka celního sazebníku: 2204 21 79 - Bílá vína vyráběná v EU, s chráněným zeměpisným označením (ChZO), 2204 21 80 - Vína jiná než bílá, vyráběná v EU, s chráněným zeměpisným označením (ChZO); Pramen: Dle údajů ČSÚ zpracoval TIS ČR SZIF.



Vývoz vína z České republiky v roce 2021

Druh	únor 2021		leden - únor 2021			
			celkem		z toho EU (27)	
	hl	Kč/l	hl	Kč/l	hl	Kč/l
CELKEM	5 336	109,60	10 648	112,50	10 219	111,10
z toho: *šampaňské	18	1 641,00	47	1 229,20	47	1 229,20
šumivé	414	40,60	507	61,80	501	59,60
perlivé	94	79,60	533	58,40	533	58,40
víno bílé	1 630	103,00	2 937	114,10	2 788	108,90
víno červené	2 197	127,10	4 909	123,00	4 647	123,90
víno ostatní	983	93,20	1 714	98,90	1 702	98,80
vinný mošt	0,2	*	1	*	1	*

Poznámka: ČSÚ je po vyhodnocení celních deklarací průběžně zpětně prováděna úprava údajů vyvezeného zboží; Pramen: Dle údajů ČSÚ zpracoval TIS ČR SZIF.
Pozn: *cena neuvedena; ** reexport



Pramen: Dle údajů ČSÚ zpracoval TIS ČR SZIF.

Vývoz vína z České republiky podle velikosti obalu v roce 2021

únor 2021	celkem		bílé		červené		ostatní	
	hl	Kč/l	hl	Kč/l	hl	Kč/l	hl	Kč/l
Láhve do 2 l	4 738	113,30	1 617	103,60	2 178	127,90	942	96,00
Obaly nad 2 l	72	31,20	13	34,30	19	32,50	41	29,60
leden-únor	celkem		bílé		červené		ostatní	
	hl	Kč/l	hl	Kč/l	hl	Kč/l	hl	Kč/l
Láhve do 2 l	9 426	117,10	2 914	114,70	4 873	123,70	1 639	102,00
Obaly nad 2 l	13 837	15,30	23	33,50	36	31,60	13 778	15,20

Poznámka: ČSÚ je po vyhodnocení celních deklarací průběžně zpětně prováděna úprava údajů vyvezeného zboží.
Pramen: Dle údajů ČSÚ zpracoval TIS ČR SZIF.



Zahraniční trhy

Ceny průmyslových výrobců vína na Slovensku

Ceny zjištěné za měsíc únor 2021

EUR/ l

Vino	Ceny průmyslových výrobců vína						Prodané množství (hl)
	min.	max.	průměr	průměr	meziměsíční	meziroční	
	únor 2021			leden	%	%	
Vino bílé b.z.o. - lahvé	1,00	7,56	1,23	1,15	6,5	2,8	3 384,05
- sudové	0,56	1,65	0,66	0,62	6,5	-2,7	4 933,20
Vino červené b.z.o. - lahvé	1,00	16,35	1,32	1,24	6,4	8,3	1 804,46
- sudové	0,57	1,71	0,79	0,83	-4,8	15,1	1 846,49
Vino s ch.z.o. bílé - lahvé	1,38	2,03	1,53	*	-	-	14,32
- sudové	0,95	1,75	1,18	1,13	4,4	9,3	97,61
Vino ch.z.o. červené - lahvé	1,98	2,14	1,98	*	-	-	17,34
- sudové	*	*	*	*	-	-	*
Vino s ch.o.p. bílé - lahvé	1,39	7,71	2,43	2,40	1,1	-1,6	8 491,63
Jakostní vino bílé lahvé	1,17	6,96	2,05	2,02	1,2	-2,4	7 182,34
z toho Veltlínské zelené	1,39	5,93	1,72	1,65	4,7	-7,6	883,22
Ryzlink vlašský	1,00	8,62	1,64	1,66	-1,0	-6,8	898,92
Vino s přívlastkem bílé	1,99	15,09	4,55	4,34	4,8	-6,9	1 294,42
Vino s ch.o.p. bílé - sudové	0,73	1,80	0,79	0,79	-0,1	0,8	3 931,73
Tokajská vína celkem	9,61	18,22	12,32	13,02	-5,4	1,4	4,89
Tokajské samorodé	5,69	14,44	7,81	7,09	10,1	6,6	2,18
Tokajské putnové	14,54	23,40	15,95	15,02	6,2	0,5	2,72
Vino s ch.o.p. červené - lahvé	1,50	9,13	2,52	2,51	0,4	-7,3	4 671,86
Jakostní vino červ. lahvé	1,28	8,81	2,18	2,17	0,7	-4,7	3 902,11
z toho Frankovka	1,05	5,08	1,98	1,91	3,9	-2,9	1 722,74
- Svatovařinecké	1,35	4,89	2,00	2,14	-6,5	-8,1	403,51
Jakostní vino červ.s přív. -lahv.	1,52	37,82	4,18	4,06	2,9	-9,6	764,73
Vino s ch.o.p. jak. červ. - sudové	0,71	1,71	0,76	1,19	-36,4	-3,0	2 557,07
Sekt	3,41	15,14	3,54	3,36	5,3	6,0	989,12

Poznámka: ceny jsou uváděny v EUR/l, bez DPH, spotřební daně a dopravy; * = méně než 3 údaje; přepočteno na € konverzním kurzem 1 EUR = 30,126 SKK; b.z.o. = bez zeměpisného označení, s ch.z.o. = s chráněným zeměpisným označením, s ch. o. p. = s chráněným označením původu
 Pramen: ATIS Agrárne trhové informácie Slovenska

Obchodní odbytové ceny stolních vinných hroznů z dovozu na Slovensku

Datum zjištění ceny: 10. týden 2021

EUR/kg

Druh	min. (€/kg)	max. (€/kg)	Průměr (€/kg)	
			10. týden 2021	8. týden 2021
Vinné hrozny bílé	2,49	3,90	2,99	3,24
Vinné hrozny modré	2,29	3,35	2,74	2,84
Vinné hrozny červené	2,39	3,90	3,03	3,30

Pramen: ATIS, Agrárne trhové informácie Slovenska; pozn. * = méně než 3 údaje



Průměrné velkoobchodní ceny stolních hroznů v Srbsku

Datum zjištění ceny: 8.12.2020

RSD/kg

období cen: 1.-6.12.2020	Bělehrad	Loznica	Pirot	Smederevo	Novi Sad	Pančevo
Druh zboží:						
Vinné hrozny bílé	300	200	150	130	250	200
Vinné hrozny modré	200	200	150	130	200	180

Pramen: www.stips.minpolj.gov.rs; pozn.: novější data nebyla k dispozici

Sřřední týdenní odbytové ceny stolního vína a vín s označením původu z Itálie

Datum zjištění ceny: 12.4. 2021

EUR/hgdo

Víno/ období*	7.	8.	9.	10.	11.
Stolní víno bílé	3,22	3,22	3,22	3,16	3,16
Stolní víno červené	4,03	4,03	4,03	4,03	4,03
Víno/ období*	12.	13.	14.	15.	16.
Stolní víno bílé	3,16	3,16	3,03	3,02	3,02
Stolní víno červené	4,03	4,03	4,03	4,03	4,03

Pramen: ISMEA; <http://www.ismeaservizi.it>; pozn. hgdo = Ettogrado, tj. jednotka vyjadřující hektolitr a stupeň alkoholu; období* = kalend. týden

Přehled cen stolních vinných hroznů v Chorvatsku

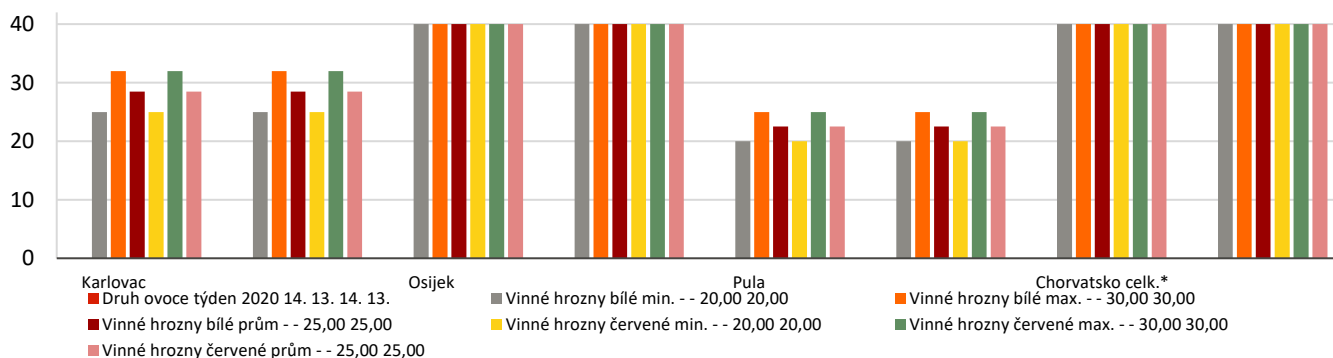
Datum zjištění ceny: od 5.4.2021 do 11.4.2021 (tedy za 14. týden 2021)

HRK/kg

Druh ovoce	město: týden:	Bjelovar		Čakovec		Karlovac		Osijek		Pula		Chorvatsko celk.*	
		14.	13.	14.	13.	14.	13.	14.	13.	14.	13.	14.	13.
Stolní hrozny bílé	min.	-	-	20,00	20,00	25,00	25,00	40,00	40,00	20,00	20,00	40,00	40,00
	max.	-	-	30,00	30,00	32,00	32,00	40,00	40,00	25,00	25,00	40,00	40,00
	prům.	-	-	25,00	25,00	28,50	28,50	40,00	40,00	22,50	22,50	40,00	40,00
Stolní hrozny červené	min.	-	-	20,00	20,00	25,00	25,00	40,00	40,00	20,00	20,00	40,00	40,00
	max.	-	-	30,00	30,00	32,00	32,00	40,00	40,00	25,00	25,00	40,00	40,00
	prům.	-	-	25,00	25,00	28,50	28,50	40,00	40,00	22,50	22,50	40,00	40,00

Poznámka: Chorvatsko celk.* kurzíva = průměr z předchozího týdne.

Velkoobchodní ceny vinných hroznů podle kategorie v regionech Chorvatska (HRK/kg)



Pramen: Tržištní informacíjski sustav u poljoprivredi - Tržište voće i povrće

Obchodní ceny dovezených vinných hroznů stolních do Polska

Datum zjištění ceny: 6.4.2021 - 8.4.2021

PLN/kg

Město	Bronisze		Bydgoszcz		Kalisz		Lublin		Łódź		Poznań	
Datum	08.04.2021		06.04.2021		07.04.2021		06.04.2021		07.04.2021		07.04.2021	
Typ ceny	min.	max.	min.	max.	min.	max.	min.	max.	min.	max.	min.	max.
Vinné hrozny	9,00	17,00	8,00	9,50	14,00	16,00	10,00	10,00	7,14	8,57	10,00	15,43

Pramen: Biuletyn Informacyjny - Rynek owoców i warzyw świeżych

Vinařství, která shánějí investory, přibývá pod tlakem koronakrizy

Na reálném trhu rostou počty menších vinařství, která se obávají, že nepřežijí koronakrizi, a hledají investory. Nebo přímo kupce. Průběžně je v inzerci několik desítek většinou vinných sklepů v cenách od stovek tisíc po miliony korun. Prodej vinných sklepů, penzionů a vinařství je však poměrně specifická záležitost, a tak se nabídka mnohdy ani nedostane do inzerce.

„Nově eviduji několik poptávek typu: najdete nám spoluinvestora, uvažujeme o prodeji části obchodního podílu firmy a podobně. Ale to není jednoduché. Investoři mají docela přesné představy, kolik jsou ochotni dát a co za to chtějí,“ říká brněnský realitní makléř Jan Jordán, který se vinařskými nemovitostmi zabývá. „Navíc ne všechna vinařství dokážou předložit dokonalé účetní podklady či řádný audit. Ale náznaky takových situací zde jsou. I já nabízím část vinařských nemovitostí formou takzvaného neveřejného prodeje,“ dodává.

Investoři se o vstup do vinařské branže zajímají hlavně proto, že mají rádi víno a vinařské oblasti. „Někteří z potenciálních investorů pracují v podobném ranku, například v zemědělské výrobě, a chtějí diverzifikovat výrobu o další produkt, ale většinou je to velmi různé. Mezi zájemci jsou developéři, bankovní úředníci, ale třeba i lékaři či bývalí emigranti vracějící se ze zahraničí domů,“ dodává makléř.

Skoupení několika malých vinařství a vytvoření nové silné fungující firmy je v současnosti podle odborníků téměř nemožné. Nevylučují ovšem, že čas od času některé velké, dobře fungující vinařství přikoupí menší vinařství s cílem rozšířit obchodní portfolio.

Propad obratu o třetinu

Koronakrizy zasáhla vinařství velmi citelně. Loňský průzkum Vinařského fondu zaměřený na důsledky jarního lockdownu ukázal, že vinaři přišli o zhruba třicet procent obratu. Kromě zavřených restaurací se nejvíce projevil zákaz pořádání akcí s vinařskou tematikou, otevírání sklepů, degustací a podobně.

Následné letní období bylo pro drobné vinaře otevřenější a zvýšily se prodeje. Podzim byl však opět tristní a tvrdý úder obratu menších vinařství zasadily navíc zakazy shromažďování. Nekonala se tradiční vinobraní či svatomartinské akce.

„Summa summarum odhadujeme, že celoroční propad vinařů bude v průměru kolem dvaceti procent obratu. Musím však zdůraznit, že propady jsou velmi rozdílné,“ vysvětluje šéf Svazu vinařů České republiky Tibor Nyitray. „Ti, kteří byli více zaměřeni na prodej vína do

gastro sektoru a do vinoték, utrpěli ztráty mnohem těžší. A bohužel se to týká zejména velkého množství malých a středních vinařů. Průměr pak snižují zejména vinařství zásobující obchodní řetězce, kde propad nenastal žádný nebo jen malý propad,“ dodává.

Spásné supermarkety

Hlavním problémem, se kterým se teď vinaři potýkají, je odbyt. Týká se to především vinařů dodávajících do gastronomie, která je teď ochromena. „Kvalitnější vína s vyšší přidanou hodnotou tak výrobcům zůstávají v sudech. Lépe jsou na tom vinaři, kterým se podařilo zvýšit dodávky do supermarketů a dalších obchodů. Tam je nicméně problém s tlakem na nízké výkupní ceny,“ připomíná viceprezident Agrární komory Václav Hlaváček.

Většina lepších a zkušenějších vinařství se s pandemií zatím umí v rámci možností vypořádat. Rozšiřují internetové odběrové kanály, fungují jim e-shopy a v rámci možností organizují speciální akce. Řada zejména menších vinařství také rozšiřuje portfolio. V e-shopech nabízejí například regionální potraviny, paštiky, sýry a další speciality.

„Většina vinařství funguje a pokračuje dál. A když potřebují peníze na překlenutí složitějšího období, častokrát mají kam sáhnout. Například nabídnou do prodeje některý z nepotřebných sklepů či sklípků, nějakou zbytnou nemovitost či pozemek, nebo dokonce část vinice, kterou jsou ochotni postrádat, a čekají na zájemce,“ vyhodnocuje Jordán.

Důvody rostoucí nabídky jsou zřejmé. Státní podpora pro uzavřené podniky vinaře téměř minula. I když by u mnoha malých a středních vinařů bylo podle odborníků zapotřebí. „Z povahy vinařství je zřejmé, že nemůžeme byznys zavřít a lidi poslat na home office. Nebo vypnout stroje. Práce jak ve vinohradě, tak ve sklepech téměř nikdy nekončí. Úroda se musí zpracovat, vinohrady ošetřovat,“ dodává Nyitray s tím, že z jarních programů byli vinaři přímo vyloučeni.

„Antivirus se nás také moc netýkal. Určité naděje jsme upínali k programu Agricovid potravinářství, avšak tyto nebyly naplněny, protože rozhodné období pro prokázání propadu bylo vztaženo zejména k letním měsícům, kdy meziroční propad nebyl tak markantní. Uvítali bychom, kdyby se program podobného typu zakládal na celoroční skutečnosti,“ uzavírá předseda vinařského svazu.

pramen: www.e15.cz





Ve sklepech se rodí krásný ročník vín s výrazným aroma

Ač to na první pohled nevypadá, v prvních měsících roku mají vinaři plné ruce práce. Ve sklepech připravují nové víno z poslední sklizně, které budou brzy stáčet do lahví. Podle vinařů začleněných do Vinařské unie se v sudech rýsuje velmi slibný ročník.

V těchto dnech se ve vinných sklepech tzv. školí víno. Vinaři si s vínem hrají, přetáčejí jej, pravidelně kontrolují jeho chuť, barvu i aroma kvůli dalšímu vývoji a připravují na lahvování. V tuto chvíli proto už dokážou lépe odhadnout kvalitu a charakter nového ročníku, z něhož chválí zejména bílé odrůdy s výrazným aroma a šťavnatostí.

„Naše vína budou asi o něco lehčí v chuti než předešlé dva ročníky, ale o to výraznější v aroma a krásně svěží a šťavnatá. Budou to vína na delší příjemné pití,“ říká Iva Šantavá, ředitelka vinařství Víno Blatel.

„Zatím se nám jeví jako velmi zajímavá aromatická vína z odrůd Sauvignon, Pálava, Muškát moravský a Tramín červený. Pinotové odrůdy jsou letos lehčího stylu s krásnou kyselinkou, vhodné i k delšímu školení na kvasnicích v nerezových nádobách a starších sudech,“ říká Bořek Svoboda, ředitel Zámeckého vinařství Bzenec.

„Vína jsou krásně aromatická, jak z pohledu intenzity, tak pestrosti vůní. Právě chladnější počasí na podzim vždycky výrazně obohatí moravská vína. Červená vína budou krásně kořenitá a bude pro vinaře velká výzva, jak se jim podaří tento potenciál využít,“ říká David Šťastný, ředitel CHÂTEAU VALTICE – Vinné sklepy Valtice.

Z hlediska odrůdové skladby v novém ročníku převažují tradiční bílé odrůdy, kterými jsou Veltlínské zelené, Müller Thurgau, Ryzlink vlašský a Ryzlink rýnský

či Pinot, v případě modrých jde o Svatovavřínecké, Zweigeltrebe, Frankovku či Modrý Portugal.

S blížícím se nástupem jara se vinaři připravují i na výsadbu a kultivaci vinic. V nových výsadbách převažují tradiční odrůdy, které jsou dlouhodobě spjaté s danou vinařskou podoblastí, kde mají hrozny nejlepší podmínky pro své zrání. „Dlouhodobě se soustředíme na pěstování na trhu oblíbených a zavedených odrůd. Jsou to hlavně bílé odrůdy jako Rulandské šedé, Chardonnay, Ryzlinky nebo Veltlínské zelené. V posledních letech reagujeme také na zvýšenou poptávku po Pálavě a Tramínu červeném,“ říká Josef Svoboda, vinohradnický manažer skupiny BOHEMIA SEKT. „Vloni jsme vysadili novou vinici v odrůdách typických pro naši obec, a to Ryzlink rýnský, rulandské odrůdy a Sylvánské zelené,“ potvrzuje Iva Šantavá, ředitelka vinařství Víno Blatel. „Vysazujeme tradiční odrůdy jako je Neuburské a Sylvánské zelené,“ říká Pavel Vajčner, ředitel vinařství ZNOVÍN ZNOJMO, které se pustilo například i do obrody staré téměř nepěstované odrůdy Modrý Janek.

S novými nebo v tuzemsku méně tradičními odrůdami rádi pracují vinaři z CHÂTEAU VALTICE – Vinné sklepy Valtice. „Máme vlastní réвовou školkou, věnujeme se výběru nejlepších klonů révy a jejich dalšímu šlechtění. Spolupracujeme s rakouskými a německými šlechtitelskými stanicemi nejen na nových BIO a PIWI odrůdách. Pro naše příznivce jsme vysadili i světové odrůdy jako jsou Cabernet Frank, Petit Verdot, Tramín žlutý Tempranillo, Syrah, Carmenere, Malbec, Pinot Meunier a další,“ říká ředitel vinařství David Šťastný.

Některá vinařství pro letošek své plánované investice do rozšiřování a obnovy vinohradů s ohledem na koronavirus odložila.

pramen: www.agris.cz

Kurzy devizového trhu - Česká národní banka - platnost od 12.4.2021

1 BGN – 13,306 Kč	1 EUR – 26,025 Kč	1 HRK – 3,439 Kč
100 HUF – 7,301 Kč	100 RSD* – 22,271 Kč	1 PLN – 5,752 Kč

*Pozn. Kurz srbského dináru zveřejňuje ČNB vždy poslední pracovní den v měsíci, tedy 31.3.2021

Vydavatel

TIS^{ČR} SZIF

Státní zemědělský intervenční fond
Ve Smečkách 33, 110 00 Praha 1

<http://www.szif.cz>

Odpovědný pracovník

Ing. Tomáš Materna
vedoucí oddělení agrární informatiky

tel.: 703 197 498
fax: 222 871 591
e-mail: Tomas.Materna@szif.cz

Komoditní manager

Ing. Jiří Očenášek
komoditní manager

tel.: 703 197 490
fax: 222 871 591
e-mail: Jiri.Ocenasek@szif.cz

Rozmnožování anebo rozšiřování tohoto zpravodaje nebo jeho části jakýmkoliv způsobem je zakázáno, s výjimkou případů povolených autorským zákonem nebo předchozího písemného souhlasu TIS^{ČR} SZIF. Údaje obsažené v tomto zpravodaji jsou pouze informativního charakteru a nemají závaznou povahu. Jejich citace je možná pouze s uvedením zdroje TIS^{ČR} SZIF.